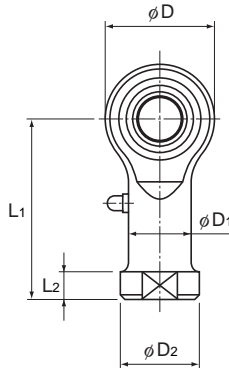


Typ PHS (mit Innengewinde)



Baureihe/-größe	Außenabmessungen			Mit Gewinde S ₁ JIS Klasse 2	Abmessungen Gelenklager			
	Länge L	Durchmesser D	Breite B ₁ 0 -0,1		B 0 -0,2	D ₁	D ₂	B ±0,1
PHS 5	35	16	8	M5 × 0,8	9	9	11	6
PHS 6	39	18	9	M6 × 1	11	10	13	6,75
PHS 8	47	22	12	M8 × 1,25	14	12,5	16	9
PHS 10	56	26	14	M10 × 1,5	17	15	19	10,5
PHS 12	65	30	16	M12 × 1,75	19	17,5	22	12
PHS 14	74	34	19	M14 × 2	22	20	25	13,5
PHS 16	83	38	21	M16 × 2	22	22	27	15
PHS 18	92	42	23	M18 × 1,5	27	25	31	16,5
PHS 20	100	46	25	M20 × 1,5	30	27,5	34	18
PHS 22	109	50	28	M22 × 1,5	32	30	37	20
PHS 25	124	60	31	M24 × 2	36	33,5	42	22
PHS 30	145	70	37	M30 × 2	41	40	50	25

[Material]

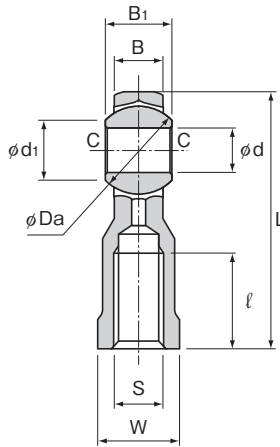
Gelenklager : S35C (chromatiert)
 Sphärischer Innenring : SUJ2, min. 58 HRC
 (Hartverchromt außer
 Innenfläche des Innenrings)
 Buchse : Spezielle Kupferlegierung

[Passung Bolzen]

Bedingung	Abmessungstoleranz des Bolzens
Normale Belastung	h7
Unbestimmte Last	p6

Aufbau der Bestellbezeichnung

PHS10 L
 Baugröße
 Linksgewinde



Einheit: mm

				Schmier- nippel	Abmessungen sphärischer Innenring				Zulässiger Neigungswinkel			Einwirkende statische Radiallast C _s N	Gewicht g
L ₁	L ₂	ℓ	d H7		Kugeldurchmesser Da mm (Zoll)	d ₁	C	α ₁ °	α ₂ °	α ₃ °			
27	4	14	PB107	5	11,112(7/16)	7,7	0,3	8	13	30	5590	16,5	
30	5	14		6	12,7(1/2)	9	0,3	8	13	30	6860	25	
36	5	17		8	15,875(5/8)	10,4	0,5	8	14	25	9800	43	
43	6,5	21		10	19,05(3/4)	12,9	0,5	8	14	25	13200	72	
50	6,5	24		12	22,225(7/8)	15,4	0,5	8	13	25	16700	107	
57	8	27		14	25,4(1)	16,9	0,7	10	16	24	20600	160	
64	8	33		16	28,575(1 1/8)	19,4	0,7	9	15	24	25000	210	
71	10	36		18	31,75(1 1/4)	21,9	0,7	9	15	24	29400	295	
77	10	40		20	34,925(1 3/8)	24,4	0,7	9	15	24	34300	380	
84	12	43		22	38,1(1 1/2)	25,8	0,7	10	15	23	41200	490	
94	12	48		A-M6F	25	42,862(1 11/16)	29,6	0,8	9	15	23	72500	750
110	15	56	30		50,8(2)	34,8	0,8	10	17	23	92200	1130	

[Spiel]

Einheit: mm

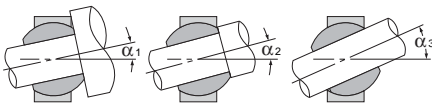
Radialspiel	max. 0,035
Axialspiel	max. 0,1

[Schmierung]

Vor Gebrauch ist das Produkt zu schmieren. Das Gelenklager verfügt über eine Schmierbohrung und eine Schmiernut und kann nach Bedarf über den Schmiernippel nachgeschmiert werden.

[Kennzeichnung Linksgewinde]

Handelt es sich bei dem Innengewinde um ein Linksgewinde, wird ein "L" angehängt. Das aktuelle Produkt ist mit einem "L" auf dem Gelenklager gekennzeichnet.



Zulässiger Neigungswinkel